

# MENSAJERIA

## Segura y en tiempo real

Los mensajeros instantáneos son útiles herramientas de negocios, ya que permiten tener un mayor contacto con otros empleados y clientes. Pero a la vez, su uso puede causar problemas de seguridad en la empresa.

La popularidad que ha alcanzado la mensajería instantánea (MI) en el mundo llevó a algunas empresas a tomar la decisión de bloquear el uso de esta herramienta a sus empleados, para maximizar su nivel de producción. Pero su ampliamente demostrada utilidad y su costo cercano a cero a la hora de establecer comunicaciones internas y externas de la empresa con socios de negocios, clientes y proveedores han forzado, en muchos casos, un nuevo análisis de la cuestión.

El otro problema que conlleva su uso a nivel empresarial —más crítico aún— tiene que ver con la seguridad, ya que todos los especialistas en seguridad informática coinciden en que la mensajería es una puerta de entrada por demás accesible a diversas modalidades de ataques externos. Según Marcelo Becerra, Director de Tecnología para América Latina de Internet Security Systems (ISS), una búsqueda simple en la base de datos del X-Force lista 205 vulnerabilidades de diversos programas de MI. El caso más común en pymes argentinas, informa Joel Bo —Gerente de Operación de Trend Argentina—, es la instalación de aplicaciones spyware, que provocan la aparición de pop-ups con publicidad en la PC, con el consiguiente consumo de recursos y saturación

de conexión interna, y que, incluso, pueden enviar información confidencial hacia el exterior de la empresa.

La situación empeora si se tiene en cuenta que, de acuerdo con la afirmación de Claudio Avin, Senior Security Consulting de Symantec, ha habido un cambio en cuanto al paradigma de violencia informática, ya que los hackers comienzan a enfocarse cada vez más en las pymes, las cuales, de antemano, se muestran menos protegidas que las corporaciones. Asegura, además, que este tipo de empresas apenas controlan la seguridad en el uso de mensajeros, y advierte que este problema debe ser abordado con suma preocupación en tanto “se estima que para fines de 2006 el tráfico de información vía MSN superará al del e-mail”.

De todas maneras, las compañías de se-

guridad informática señalan que no es necesario llegar al límite de bloquear estas herramientas; por el contrario, se recomienda fijar políticas de empleo responsable, como no enviar información sensible por la MI, a menos que esté protegida mediante una contraseña; y la instalación y actualización de software específico. La ecuación de seguridad, conformada por la tecnología, los procesos estipulados por la organización y las personas, tiene en este último ítem su punto más vulnerable. El especialista de Trend opina que los empleados mejoran su predisposición a formar parte del staff de seguridad de la empresa cuando se les informa que también pueden ser ellos mismos víctimas de los ataques; por ejemplo, cuando utilizan un servicio de home banking.

Aunque existen diversas soluciones que protegen a los usuarios de mensajería instantánea pública, si la actividad de la empresa requiere el uso de esta vía de comunicación para los negocios, lo más aconsejable es instalar soluciones corporativas de colaboración en tiempo real, que, además de ofrecer mayor seguridad, en la mayoría de los casos son compatibles con los sistemas públicos.

### SOLUCIONES CORPORATIVAS

Varios de estos programas de mensajería están basados en Jabber, un protocolo abierto que utiliza el estándar XML, el más difundido y aceptado para el intercambio en tiempo real de mensajes y presencia entre dos puntos en Internet. La empresa argentina Samper Design diseñó un sistema de mensajería basado enteramente en la combinación de esta herramienta Open Source y un desarrollo propio. Según explica Damián Palomeque, su Socio Gerente, esta característica lo hace “muy flexible y funcional, ya que permite la interconexión con otros servidores (S2S) que utilicen el mismo protocolo, además de que da la posibilidad de dejar mensajes a usuarios fuera de línea, conectar a la cuenta de un usuario desde varias sitios distintos a la vez y realizar videoconferencias”.



**“Un problema del uso de los mensajeros en la empresa es la posibilidad de comprometer la seguridad de la red corporativa”, afirma Joel Bo, Gerente de Operación de Trend Argentina.**



**“Microsoft creó un mensajero corporativo para crear soluciones integradas con la estructura existente”, dice Rolando Ober, Gerente de Productos y Soluciones IM de Microsoft.**

Si bien el mensajero puede abrirse a la red pública, para usarlo en empresas Palomeque recomienda que el acceso se limite a las redes internas, u optar por la implementación de algunas medidas de seguridad adicionales, como llevar a cabo las conexiones remotas a través de VPN (*Virtual Private Network*). “Igualmente, el servidor soporta conexiones seguras a través de SSL (*Secure Sockets Layer*); con esta encriptación nos permite ofrecer un nivel de seguridad más adecuado a las exigencias”, asegura. El costo de implementación del cliente de mensajería no depende de la cantidad de usuarios, y parte desde \$ 2500.

La empresa Barracuda Networks, por otra parte, presentó recientemente en la Argentina Barracuda IM Firewall, una solución que Andrés Muchinik, VP de Marketing y Ventas de Global Software –distribuidor exclusivo de la marca en la región– describe como “única” en el mercado. “Es un *appliance* totalmente integrado; una solución de mensajería a nivel de *gateway* y, también, un server de mensajería, porque tenemos nuestro propio cliente Barracuda”. Esto significa que no se precisa

un servidor de terceros para montar el sistema de mensajería. Otra ventaja que muestra esta solución es que, también en este caso, el costo de la licencia no depende de la cantidad de usuarios, sino que cada configuración está diseñada para determinado nivel de tráfico de información. “La ventaja de usarlo desde la perspectiva del control y la administración es que la conversación va, de punta a punta, de manera segura, libre de virus y totalmente encriptada, para mantener un chateo confidencial con cualquier cliente”, asegura Muchinik. El sistema Barracuda encripta los mensajes a 256 bits, y archiva todas las sesiones. El valor de esta solución para un pyme de 20 a 60 usuarios, dependiendo del índice de simultaneidad, parte desde U\$S 3600.

#### LA SOLUCIONES DE LOS GIGANTES

Una de las soluciones más utilizadas a nivel corporativo es Lotus Sametime, de IBM, basada en estándares (Eclipse); incluye tres funcionalidades: mensajería instantánea, indicación de presencia y confe-



**Según Marcelo Becerra, Director de Tecnología para América Latina de Internet Security Systems (ISS), una búsqueda simple en la base de datos del X-Force lista 205 vulnerabilidades de diversos programas de mensajería instantánea.**



## UPS y Estabilizadores

### ► GRIDE ELECTRONICA SRL

Estados Unidos 4162

Tel: 4115 0005

e-mail: [ventasba@cmos.com.ar](mailto:ventasba@cmos.com.ar)

CAPITAL FEDERAL

- MBN Informatica - La Plata
- JPC Computacion - Flores
- Depot
- Compumar
- Alamtec
- AirComputers - Mayorista

[www.cmos.com.ar](http://www.cmos.com.ar)

Protección inteligente. **Siempre.**

GALETTI

## Requerimientos para tener en cuenta

Antes de tomar una decisión definitiva en cuanto a la solución que se va a implementar en la empresa, es indispensable tener en cuenta las exigencias

de hardware y de software que cada opción requiere, algo que puede incrementar en forma significativa su costo total. En el caso de Samper MI, para lograr un buen funcionamiento en

una pyme que tenga menos de 100 usuarios se necesitaría —según estima el entrevistado— un procesador de 1,8 GHz, 256 MB de RAM y disco rígido de 10 GB. El cliente funciona a partir de la versión de Windows NT 4.0 y en sistemas operativos Linux. Una de las ventajas de Barracuda mencionadas por Andrés Muchnik es que “está todo en un solo appliance”, por lo que no se precisa un servidor de terceros o un sistema operativo para montar el sistema de mensajería. Para utilizar Microsoft Office Live Communications Server 2005 se necesita: PC Pentium III o compatible de 550 MHz o superior, Dual Xeon compatible 3.0 GHz recomendada; Microsoft Windows Server 2003 Standard, Enterprise o Datacenter Editions; 256 MB de RAM o más, 2 GB recomendado; discos duros Dual 36 GB, Ultra2 SCSI recomendado.

En el caso de Lotus Sametime de IBM, Marcelo Acrogliano indicó que los requerimientos de hardware para una configuración de aproximadamente



**Marcelo Acrogliano, IBM**

100 usuarios es un servidor con un procesador y 1 GB de RAM (asumiendo que no todos los usuarios harán uso de Web Conferencing al mismo tiempo).

En cuanto a software, el producto corre sobre plataformas Windows, Aix, Sun e i5 OS.



**Andrés Muchnik, VP de Marketing y Ventas de Global Software, distribuidor de Barracuda.**

rencias web, bajo la misma licencia. Además, permite compartir presentaciones, e integra capacidades de VoIP PC-PC y, próximamente, PC-Teléfono.

Marcelo Acrogliano, responsable de desarrollo de los negocios de Lotus a través de partners en la región SSA de la compañía (Latinoamérica menos México y Brasil), asegura que esta solución de colaboración en tiempo real es aplicable a pymes.

IBM ofrece dos sistemas de licenciamiento según el caso, en función de los procesadores o del cliente. Por ejemplo, el costo de un licenciamiento por usuario para una empresa de 100 a 150 empleados puede variar entre U\$S 5000 a U\$S 6000. “Se recupera por las mejoras que se logran en productividad y en costos de comunicación”, asegura.

Otra de las características de la solución de IBM que destacó el entrevistado es su capacidad de escalabilidad. Al cierre de esta edición, la compañía lanzaba al mercado la versión 7.5 de Sametime, que incorpora el desarrollo de tecnología gateway, lo que permite su integración segura con las redes de MI pública AOL y Yahoo.

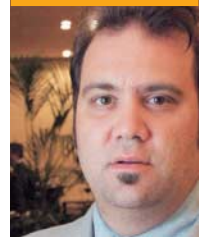
Este servicio también incluye otras funcionalidades, como la posibilidad de compartir la máquina entre los contactos, lo que permite, por ejemplo, que trabajen en conjunto para una presentación. “Hay plug-ins que se pueden instalar en el producto de acuerdo con las necesidades del usuario, como almacenar el historial del chat con la persona o correr aplicaciones desde Sametime”, explica el ejecutivo de IBM.

Además de su famoso mensajero público MSN Messenger, Microsoft desarrolló la solución de colaboración en tiempo real *Live Communications Server* (LCS), que permite “crear soluciones integradas con la estructura Microsoft existente, y proporcionar niveles de seguridad, escalabilidad y capacidad de administración profesionales”, según afirma Rolando Ober, Gerente de Productos y Soluciones IW de la compañía.

Entre las principales características de seguridad de este producto, Ober destaca su integración con Microsoft Windows Active Directory, con la ventaja de seleccionar qué usuarios tienen derecho a comunicarse entre sí. Y contempla la posibilidad de prohibir, por ejemplo, el envío de archivos adjuntos o URLs. Aunque la solución permite la integración con mensajerías públicas AOL, Yahoo y Hotmail, el ejecutivo advierte sobre la necesidad de implementar, en este caso, las protecciones adecuadas.

Además de las capacidades de escalabilidad, el ejecutivo hizo especial hincapié en ciertas ventajas que brinda la plataforma del gigante del software, como la “simplificación de tareas de configuración, gestión y administración con la implementación de nuevas herramientas y de interfaces de administración conocidas y fáciles de utilizar; y el ahorro de tiempo y la reducción de costos de capacitación al utilizar herramientas de administración basadas en la interfaz gráfica de Windows para administrar los usuarios, los servidores y la configuración global”.

A la hora de elegir una solución de MI corporativa, el abanico de opciones es amplio, por lo que sólo basta con preguntarse cuán críticas son para la suya las comunicaciones por esta vía. Y analizar hasta dónde llegarían los ahorros de comunicación que una solución de colaboración en tiempo real pudiera ofrecerle.



**Según Claudio Avin, Senior Security Consulting de Symantec, los hackers se enfocan cada vez más en las pymes, las cuales se muestran menos protegidas que las corporaciones.**



**Varios programas de mensajería corporativa están basados en Jabber, un protocolo abierto que utiliza XML. Según Damián Palomeque, Socio Gerente de Samper Design, se interconecta con otros servidores que utilicen el mismo protocolo.**

Por LEONARDO BARBIERI